

NACHHALTIGKEIT BEI PANTAFLIX

Wir sind nicht nur verantwortlich für das,
was wir tun, sondern auch für das,
was wir nicht tun.

Molière (1622-1673)

VORWORT DES VORSTANDS

2022 war ein herausforderndes Jahr, das erneut zeigte, wie notwendig es für ein Unternehmen ist, durch Nachhaltigkeit mehr Wert für seine Stakeholder zu schaffen. Uns als PANTAFamily ist es wichtig, nicht nur Entertainment zu produzieren, sondern auch als Unternehmen in allen drei Aspekten – Ökologie, Gesellschaft und Unternehmensführung – nachhaltig zu agieren und konkrete Maßnahmen zu ergreifen, die zur Gestaltung einer besseren Welt beitragen können. Der Wandel zu einer nachhaltigen Gesellschaft kann nur dann gelingen, wenn wir diesen Weg gemeinsam gehen. Deshalb hat sich die PANTAFLIX Gruppe bereits seit Jahren dazu verpflichtet, nachhaltige Geschäftspraktiken in allen Aspekten ihrer Tätigkeit zu fördern. In unserer Unternehmensstrategie haben wir Environment, Social und Governance als Säulen unseres Nachhaltigkeitsverständnisses festgelegt und implementiert. Ziel ist es, ESG mittels passgenauer Maßnahmen in all unsere Handlungsstränge einfließen zu lassen und sowohl unsere Nachhaltigkeitsstrategie als auch unsere Ergebnisse transparent zu kommunizieren.

Nachhaltigkeit ist eine zentrale Komponente unserer Unternehmensphilosophie. Wir erkennen die Bedeutung der Integration von sozialen, ökologischen und Governance-Aspekten in unseren Geschäftsstrategien und Entscheidungsprozessen an. Getreu dem Motto „PANTAFLIX wird nachhaltiger“ haben wir im Jahr 2022 unseren Nachhaltigkeitsansatz durch verschiedene Initiativen weiter verstärkt. Wir haben u. a. weitere Maßnahmen für einen bewussteren Umgang mit dem eigenen ökologischen Fußabdruck und zur Förderung einer nachhaltigen Ressourcennutzung ergriffen. Ein vielfältiges und integratives Arbeitsumfeld zu fördern, in dem alle Mitarbeiterinnen und Mitarbeiter mit Respekt behandelt werden und gleiche Chancen haben, war auch im Jahr 2022 einer der Grundpfeiler unserer Nachhaltigkeitsstrategie. Die Förderung der Vielfalt und Integration, einschließlich der Gleichstellung der Geschlechter, der kulturellen Vielfalt und der Integration unterrepräsentierter Gruppen sind für uns wesentliche Bestandteile unserer strategischen und operativen Planung. Wir unterstützen das Wohlbefinden und die Weiterentwicklung unserer Mitarbeiterinnen und Mitarbeiter, um ihre berufliche Entwicklung und die Vereinbarkeit von Beruf und Privatleben zu fördern. Unsere Unternehmenskultur umfasst außerdem hohe Standards der Unternehmensführung, Transparenz und Verantwortlichkeit.

Wir freuen uns, Ihnen auch für das Jahr 2022 in unserem dritten Nachhaltigkeitsbericht unsere Fortschritte im Bereich Nachhaltigkeit zu erläutern.

NACHHALTIGKEITSSTRATEGIE

Im Jahr 2022 blieb die PANTAFLIX Gruppe ihrer implementierten Nachhaltigkeitsstrategie treu. Die PANTAFamily hat ihr Engagement für die Nachhaltigkeitsthemen, die im Vorjahr als wesentlich identifiziert wurden, weiter verstärkt. Als Unterhaltungsunternehmen lag unser Schwerpunkt auch im Jahr 2022 auf der Produktion von High-End-Unterhaltung, ohne dabei unsere Verpflichtung zur ökologischen und sozialen Nachhaltigkeit außer Acht zu lassen. Nachhaltigkeit ist Herausforderung und Chance zugleich und hat bei uns Priorität. Deshalb ist Nachhaltigkeit für uns ein wichtiger Teil der Unternehmensstrategie. So können wir Risiken minimieren, Chancen maximieren und ein Arbeitsumfeld schaffen, in dem sich jede und jeder wohlfühlt. Unsere Nachhaltigkeitsstrategie umfasst Themen bezüglich der Umwelt, der Gesellschaft und der Unternehmensführung. Sie schafft einen Mehrwert für unsere Stakeholder und basiert auf vier Prinzipien:



Die Verantwortung für die Nachhaltigkeitsthemen der PANTAFLIX Gruppe ist beim Vorstand angesiedelt. Stephanie Schettler-Köhler, COO der PANTAFLIX AG, ist für die Umsetzung der Nachhaltigkeitsstrategie und der entsprechenden Maßnahmen zuständig. Außerdem wurde bereits im Jahr 2021 ein ESG-Team etabliert, das aus Mitarbeiterinnen und Mitarbeitern unterschiedlicher Unternehmensbereiche besteht. Damit stellen wir sicher, dass die Nachhaltigkeitsstrategie in alle Unternehmensprozesse einfließt. Das ESG-Team war im Berichtsjahr für die Überwachung und die Erhebung der ESG-Indikatoren verantwortlich.

STAKEHOLDERANALYSE

Als Unternehmen der Medien- und Unterhaltungsbranche ist für uns der kontinuierliche Austausch mit unseren Stakeholdern von größter Bedeutung. Bereits im Jahr 2021 wurden die für die PANTAFLIX Gruppe wichtigsten Anspruchsgruppen identifiziert und deren Erwartungen und Auswirkungen auf die Gruppe ermittelt. Im Jahr 2022 war eine Aktualisierung der Stakeholder-Analyse nicht notwendig:

INTERNE STAKEHOLDER*:

Mitarbeitende/ Praktikanten/Volontäre	Gründer
--	---------

EXTERNE STAKEHOLDER*:

Investoren	Kooperations-partner (für das Produk-tionsgeschäft)	Kreditgeber/ Förderinstitu-tionen
Society	B2B-Kunden (Streamingplatt-formen)	Gesetzgeber
Indirekte Konsumenten	Prüfer	Lieferanten
Medien		

* Aus Gründen der Lesbarkeit wird in dieser grafischen Darstellung auf die gleichzei-tige Verwendung weiblicher und männlicher Sprachformen verzichtet und das gene-rische Maskulinum verwendet.

WESENTLICHKEITSANALYSE

Die für die Gruppe wesentlichen ESG-Handlungsfelder wurden bereits im Jahr 2021 anhand der UN Sustainable Development Goals (SDG) und der Anforderungen des SASB – Sustainability Accounting Standards Board – für die Medien- und Unterhal-tungsbranche ermittelt. Außerdem wurden die folgenden unter-nehmerischen Nachhaltigkeitsaspekte für die Identifizierung der wesentlichen Nachhaltigkeitsthemen berücksichtigt:



Der Vorstand überprüfte im Jahr 2022 die bereits ermittelten wesentlichen Nachhaltigkeitsthemen und führte eine Anpassung an die Fortschritte der Integrationsmaßnahmen und an die neuen Prioritäten der Gruppe bezüglich der Nachhaltigkeitsthemen durch. Im Bereich Umwelt wurde das ESG-Handlungsfeld „CO₂-Fußabdruck“ ergänzt. Dieser Bereich hat für die gesamte Gruppe an Bedeutung gewonnen, da sich die PANTAFLIX Gruppe zur Überwachung und Verringerung ihrer Treibhausgasemissionen verpflichtet hat. Aus der Aktualisierung der Wesentlichkeitsanalyse ergaben sich die folgenden wesentlichen Nachhaltigkeitsthemen:

UNSERE WESENTLICHEN ESG-HANDLUNGSFELDER:

UMWELTSCHUTZ	WOHLBEFINDEN DER MITARBEITENDEN	SOCIAL IMPACT	GUTE UNTERNEHMENSFÜHRUNG
CO ₂ -Fußabdruck	Diversität & Inklusion	Unterstützung der Standortgemeinden	Korruptionsbekämpfung & Compliance
Reduzierung von Umweltverschmutzung	Gesundheit & Sicherheit		Data Privacy & Datenschutz
Ressourcen- & Energieeffizienz			
Abfall-Management	Weiterbildung & Entwicklung		Kinder- & Jugendschutz

UNSERE LEITLINIEN:

DIE UN SUSTAINABLE DEVELOPMENT GOALS

Für die PANTAFLIX Gruppe gelten die 17 Ziele für nachhaltige Entwicklung (UN Sustainable Development Goals) als Leitfaden für ihre Arbeitsweise und die täglichen Geschäftsaktivitäten. Bereits im Jahr 2021 wurden neun unter den 17 Zielen identifiziert, die für die Gruppe als Leitbild der Umsetzung der Nachhaltigkeitsstrategie dienen:





3. GOOD HEALTH AND WELL-BEING

3.4 Reducing by one third premature mortality from non-communicable diseases through prevention and treatment and promote mental health and well-being.



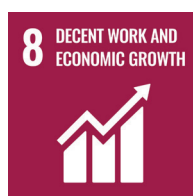
5. GENDER EQUALITY

5.1 End all forms of discrimination against all women and girls.



7. AFFORDABLE AND CLEAN ENERGY

7.3 Double the rate of improvement in energy efficiency.



8. DECENT WORK AND ECONOMIC GROWTH

8.5 Achieve full and productive employment and decent work for all women and men, including for young people and persons with disabilities, and equal pay for work of equal value.

8.8 Protect labour rights and promote safe and secure working environments for all workers, including migrant workers, in particular women migrants, and those in precarious employment.



10. REDUCED INEQUALITIES

10.2 Empower and promote the social, economic, and political inclusion of all, irrespective of age, sex, disability, race, ethnicity, origin, religion or economic or other status.



12. RESPONSIBLE CONSUMPTION AND PRODUCTION

12.5 Substantially reduce waste generation through prevention, reduction, recycling and reuse.



13. CLIMATE CHANGE

13.2 Integrate climate change measures into strategies and planning.



15. LIFE ON LAND

15.1 Ensure the conservation, restoration and sustainable use of terrestrial and inland freshwater ecosystems and their services, in particular forests, wetlands, mountains and drylands, in line with obligations under international agreements.



16. PEACE, JUSTICE AND STRONG INSTITUTIONS

16.b Promote and enforce non-discriminatory laws and policies for sustainable development.

In der folgenden Tabelle wird ein Vergleich der wesentlichen ESG-Indikatoren für das Jahr 2022 mit dem Vorjahr dargestellt. Dieser Vergleich dient dazu, mehr Transparenz und Messbarkeit für die Umsetzung unserer ESG-Maßnahmen zu schaffen:

ESG-KENNZAHLEN

UMWELT

	2021	2022	Δ (in %)
Stromverbrauch*	9.295 kWh	10.248 kWh	+10,3 %
Anteil Ökostrom*	100 %	100 %	–
Kompensation von CO ₂ -Emissionen	454 Tonnen	389 Tonnen	-14,3 %

SOZIALES

	2021 (in %)	2022 (in %)	Δ (in P%)
Unbefristete Verträge	78	71	-7
Befristete Verträge	22	29	+7
Fluktuationsrate	28	6	-22
Frauenanteil (ohne Führungspositionen)	44	53	+9
Frauenanteil in Führungspositionen	14	27	+13
Frauenanteil im Vorstand	50	50	–

GOVERNANCE

	2021	2022
Gemeldete Fälle über das Hinweisgebersystem	0	1

*Stromverbrauch für die Büros in München und Berlin zusammengerechnet.

UMWELTSCHUTZ

Die Folgen des Klimawandels sind bereits spürbar. Der neueste Bericht des Intergovernmental Panel on Climate Change (IPCC) hat den Handlungsbedarf im Klimaschutz deutlich aufgezeigt und vor einer auch nur vorübergehenden Überschreitung der 1,5-Grad-Grenze gewarnt. Dies kann ein „Point of no Return“ sein, bei dessen Überschreiten irreversible Schäden und Auswirkungen drohen. Je stärker und länger die 1,5-Grad-Schwelle überschritten wird, desto wahrscheinlicher werden Kipppunkte im globalen Ökosystem erreicht, die die Klimakrise weiter beschleunigen werden. Wir müssen handeln, und zwar jetzt! Nur eine sofortige drastische Senkung der CO₂-Emissionen würde dazu beitragen, eine Umweltkatastrophe zu verhindern.

CO₂-FUSSABDRUCK

Ökologische Verantwortung gehört zu unserer Identität. Wir bei der PANTAFLIX Gruppe haben deshalb im Jahr 2022 beschlossen, konkrete Maßnahmen zur Überwachung und Reduzierung der von uns verursachten CO₂-Emissionen zu ergreifen. Aus diesem Grund hat der Vorstand im Jahr 2022 zum ersten Mal den CO₂-Rechner für Unternehmen von KlimAktiv zur Berechnung des Corporate Carbon Footprints (CCF) eingeführt. Der CO₂-Rechner erlaubt eine transparente Erfassung und Bilanzierung aller unmittelbar und mittelbar verursachten Emissionen entsprechend dem international anerkannten Greenhouse-Gas-Protocol-Standard – Scope 1, 2 und 3.

Dieser CCF berücksichtigt neben den CO₂-Emissionen alle weiteren Treibhausgase des Kyoto-Protokolls. Zur besseren Vergleichbarkeit werden diese entsprechend ihrem globalen Erwärmungspotenzial im Verhältnis zu CO₂ in CO₂-Äquivalente (CO₂e) umgerechnet. Im Berichtsjahr haben wir 389,20 Tonnen CO₂e verursacht, davon 367,08 Tonnen aus Scope-3-Emissionen, 17,91 Tonnen aus Scope 1 und nur 4,22 Tonnen aus Scope 2. Die Emissionen für das Jahr 2022 wurden für die Hauptbüros in Berlin und München und für die folgenden wesentlichen Produktionen berechnet:

- UNWANTED
- TRAUZEUGEN
- ASBEST
- ASBEST Doku
- 791KM
- DAS INTERNAT - Staffel 4

Die Emissionen aus den Produktionen sind unter Scope 3 berechnet worden. Da die Berechnungsmethoden der CO₂-Emissionen für die Jahre 2021 und 2022 unterschiedlich sind, ist ein hundertprozentig belastbarer Vergleich zwischen den Emissionen des Vorjahres und denen des Jahres 2022 nicht möglich.

Auch für das Jahr 2022 haben wir die verursachten und gemessene CO₂-Emissionen (389,20 Tonnen) durch die Klimaschutzorganisation atmosfair kompensieren lassen.

RESSOURCEN- & ENERGIEEFFIZIENZ; ABFALLMANAGEMENT

Wir arbeiten in einer Branche, der Film- und Medienbranche, die viele Ressourcen verbraucht und Treibhausgasemissionen verursacht. Mit der Umstellung auf eine ressourcenschonendere Produktion können wir einen wirksamen Beitrag zum Klimaschutz leisten. Daher sind Klima- und Umweltschutz zentrale Themen für uns als Hersteller von High-End-Unterhaltung.

Bereits im Jahr 2021 hatten wir uns zu den ökologischen Green-Motion-Mindeststandards vom Arbeitskreis „Green Shooting“ für unsere Produktionen verschrieben. Diese Standards dienten dazu, eine klima- und ressourcenschonendere Herstellungsweise von deutschen Kino-, TV- und Online-/VoD-Produktionen zu verwirklichen. Im Berichtsjahr waren wir mit der Produktion TRAUZEUGEN Teil der „Reallabor“-Arbeitsgruppe der Filmförderungsanstalt (FFA). Das Reallabor diente dazu, die Nachhaltigkeitskriterien, die den ökologischen Mindeststandards zugrunde lagen, auf ihre Praxistauglichkeit hin zu prüfen. Das Experiment wurde im Auftrag der Bundesregierung für Kultur und Medien (BKM) und in Kooperation mit den Film-

förderungen der Länder von Juli 2021 bis Februar 2022 durchgeführt. Insgesamt haben 22 Produktionen unterschiedlicher Genres und Formate am Reallabor teilgenommen. Die Institute Ökopol und KlimAktiv übernahmen die wissenschaftliche Leitung. Nach dem Abschluss des Reallabors begann der Prozess zur Anpassung der ökologischen Mindeststandards. Spätestens ab dem 1. Juli 2023 soll die Einhaltung der neuen ökologischen Standards bundesweit Voraussetzung für alle in Deutschland öffentlich geförderten Kino-, TV- und Online-/VoD-Produktionen sein. Bei den ökologischen Standards gibt es 21 obligatorische „Muss-Vorgaben“. Damit eine Produktion mit dem Label „Green Motion“ ausgezeichnet werden kann, müssen bei den im Inland realisierten Produktionsteilen mindestens 16 – ab dem 1. Juli 2024, mindestens 18 – der 21 Muss-Vorgaben eingehalten werden. Die im Reallabor erarbeiteten Empfehlungen für die Film- und Medienbranche wurden in einem Abschlussbericht auf der Website der BKM veröffentlicht.

Als Akteur in der Film- und Medienbranche ist es nicht nur unsere oberste Verantwortung, einen aktiven Beitrag zum Klimaschutz zu leisten. Deswegen optimieren wir unsere Betriebsabläufe und Prozesse sowohl bei unseren Produktionen als auch im Büroalltag. Zu den wichtigsten umgesetzten Maßnahmen gehören:

- Bezug von Ökostrom von Polarstern
- Ausreichend vegetarische Optionen beim Catering
- Präferenz von Zugfahrten statt Flügen
- Unterbringung in Hotels mit Klimaprogrammen (u.a. Ökostrom, Wassersparmaßnahmen etc.)

REDUZIERUNG VON UMWELTVERSCHMUTZUNG

Der Schutz unserer Umwelt ist für die PANTAFLIX Gruppe ein wesentliches Thema. In Deutschland wird eine enorme Menge an Müll produziert, darunter Hausmüll, Gewerbeabfälle und Industriemüll. Obwohl Deutschland eines der vorbildlichen Länder in Europa für Mülltrennung ist, landet immer noch ein beträchtlicher Teil des Mülls in Deponien oder wird umweltschädlich verbrannt. Müll verschmutzt unsere Flüsse, Meere, Wälder und Wiesen. Daher vermeiden wir Abfall, wir trennen unseren Müll und arbeiten überwiegend papierlos. Außerdem haben wir im zweiten Jahr in Folge an der „Isar-Clean-Up“ Initiative von Polarstern teilgenommen. Dabei haben sieben Kolleginnen und Kollegen aus dem Münchner Büro am 09. Juli 2022 an der Müllsammelungs-Aktion teilgenommen.

SOZIALES

Bei der PANTAFamily steht immer der Mensch im Mittelpunkt. Um Unterhaltung kreieren zu können, die Konsumentinnen und Konsumenten zu fesseln und zu begeistern, müssen sich im Arbeitsumfeld alle, unabhängig von Geschlecht, Nationalität, Kultur, Alter und Behinderung, wohl fühlen.

Es ist uns wichtig, dass wir nicht nur unseren Teil zum Schutz der Umwelt beitragen, sondern auch zu einer fairen, offenen Gesellschaft. Daher ist es für uns eine Selbstverständlichkeit und eine Pflicht zugleich, jegliche Diskriminierung zu unterbinden.

Für den Vorstand hat es oberste Priorität sich Diskriminierung und Mobbing entgegenzustellen und für die Einhaltung der Unternehmenswerte und ein offenes und faires Unternehmen zu engagieren.

WOHLBEFINDEN DER MITARBEITERINNEN UND MITARBEITER DIVERSITÄT & INKLUSION

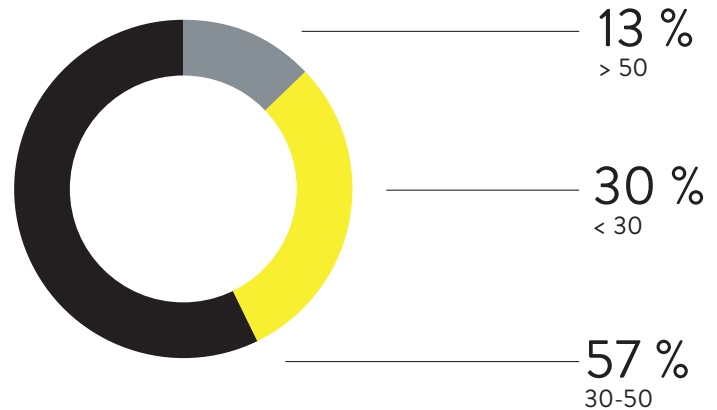
Wir sind fest davon überzeugt, dass in der Vielfalt von Kultur, Wissen und Persönlichkeiten das große Potenzial liegt, High-End-Unterhaltung zu kreieren.

Wir haben uns bereits im Jahr 2021 dazu verpflichtet, die Themen Diversität und Inklusion in alle Aspekte unserer Geschäftsaktivität einfließen zu lassen. Im Jahr 2022 haben wir uns deshalb der „Charta der Vielfalt“ angeschlossen. Die Charta der Vielfalt ist eine Initiative von Arbeitgebenden zur Förderung von Vielfalt in Unternehmen und Institutionen. Sie wurde im Dezember 2006 von vier Unternehmen ins Leben gerufen und wird von der Beauftragten der Bundesregierung für Migration, Flüchtlinge und Integration unterstützt. Der Bundeskanzler Olaf Scholz ist Schirmherr der Initiative. Ziel der Initiative ist es, die Anerkennung, Wertschätzung und Einbeziehung von Vielfalt in der Arbeitswelt in Deutschland voranzubringen. Mehr als 4.900 Unternehmen und Institutionen haben die „Charta der Vielfalt“ bereits unterzeichnet.

Im Jahr 2022 fand ein Workshop statt, um das Thema Diversität in den Produktionen der PANTAFLIX Gruppe intern zu besprechen und auch Umsetzungsziele zu definieren. Unsere Film- und Serienproduktionen setzen sich stetig mit aktuellen sozialen Themen auseinander, weil wir mit unserem Unterhaltungsangebot aktiv zum Abbau jeder Art von Diskriminierung beitragen wollen. Eine Quotenregelung für die Produktionen wurde noch nicht festgelegt, aber jedes Projekt wird gesondert analysiert.

Wir wollen die Diversität nicht nur bei PANTAFLIX für unsere Mitarbeiterinnen und Mitarbeiter fördern, sondern auch bei unserem Publikum und der Gesellschaft.

MITARBEITENDE NACH ALTER IN %



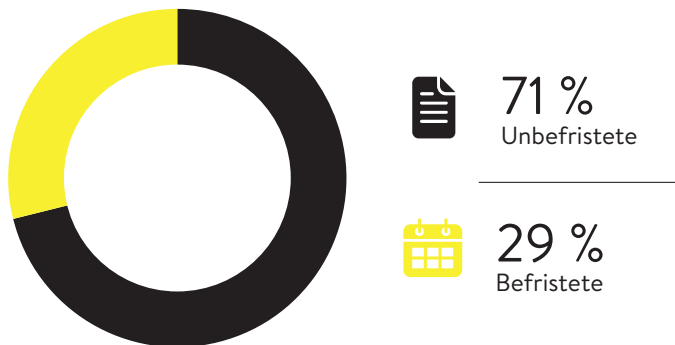
MITARBEITENDE NACH GESCHLECHT IN %



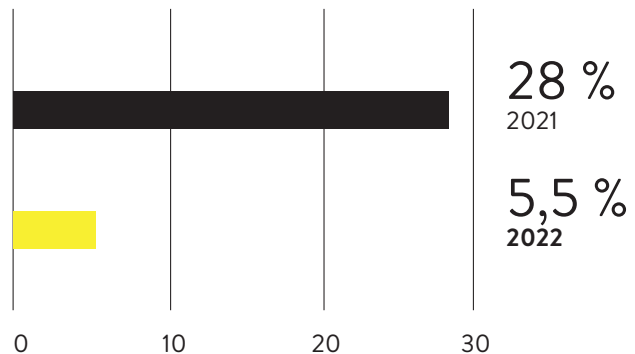
FÜHRUNGSKRÄFTE NACH GESCHLECHT IN %



BEFRISTETE UND UNBEFRISTETE VERTRÄGE ZUM 31.12.2022 BEI FESTANGESTELLTEN



FLUKTUATION (NACH SCHLÜßER) IM JAHRESVERGLEICH



Mit unserem Content-Angebot und unserer Art des Storytellings wollen wir eine wesentliche Rolle bei der Förderung der Diversität spielen und uns für Vielfalt einsetzen. Ein besonderes Beispiel ist unser Film OSKARS Kleid, der die Geschichte eines Kindes mit Transidentität erzählt. Auch zum Thema "Umsetzung von Inklusion" wurde eine interne Weiterbildung im Berichtsjahr durchgeführt. Wir sind gerade bei der Umsetzung unserer inklusiven Webseite mit besonders kontrastreicher Darstellung, Trailer mit Audiodeskription und Untertiteln.

Die PANTAFLIX Gruppe beschäftigte zum 31. Dezember 2022 53 Mitarbeiterinnen und Mitarbeiter (festangestelltes Personal ohne Projektmitarbeiterinnen und Projektmitarbeiter).

GESUNDHEIT & SICHERHEIT

Die Sicherheit und Gesundheit der Mitarbeiterinnen und Mitarbeiter haben bei der PANTAFLIX Gruppe höchsten Stellenwert. Durch umfassende Gesundheits- und Sicherheitsmaßnahmen wird sichergestellt, dass die Mitarbeiterinnen und Mitarbeiter in einem sicheren und gesunden Arbeitsumfeld arbeiten können. Neben der Gesundheit und Sicherheit am Arbeitsplatz ist für uns das Wohlbefinden unserer PANTAFamily ein wesentliches Thema. Den Mitarbeiterinnen und Mitarbeitern werden deshalb flexible Arbeitszeiten angeboten, um die Work-Life-Balance zu verbessern und sowohl die psychische als auch die physische Gesundheit zu fördern. Bei der PANTAFLIX Gruppe haben wir schon vor dem Pandemie-Jahr (2020) das starre „9-to-5“-Konzept aufgebrochen. Unsere Angestellten können zwei Tage pro Woche mobil arbeiten. So können vor allem junge Familien Beruf und Familie einfacher miteinander vereinbaren. Weiter bieten wir unseren Mitarbeiterinnen und Mitarbeitern die Möglichkeit zur Teilnahme an Online-Fitness-Programmen sowie Jobräder. Zur Gesundheit und zum Wohlbefinden eines Menschen gehört

auch eine ausgewogene und gesunde Ernährung. Deshalb legen wir den Fokus auf gesunde Snacks an Stelle von Süßigkeiten und sorgen immer für ausreichend vegetarische Optionen beim Catering bei den Produktionen.

WEITERBILDUNG & ENTWICKLUNG

Die Weiterentwicklung auf persönlicher sowie professioneller Ebene trägt zum nachhaltigen Erfolg der PANTAFamily bei. Im Jahr 2022 wurde das Thema Personalentwicklung intensiviert und auch zum Hauptthema bei den Personalgesprächen, um Bedürfnisse und Wünsche offen zu kommunizieren. Damit wird die individuelle Weiterentwicklung der Mitarbeiterinnen und Mitarbeiter gefördert. Verschiedene freiwillige, aber auch verpflichtende Schulungen wurden im Berichtsjahr über vielfältige Themen, u. a. Datenschutz, Buchhaltung und Jahresabschluss, im Haus angeboten. Im Durchschnitt haben zwischen 30 % und 50 % aller Mitarbeiterinnen und Mitarbeiter an den verschiedenen Schulungsangeboten teilgenommen. Außerdem bietet die PANTAFLIX Gruppe die Möglichkeit, erste Berufserfahrungen zu sammeln. Im Jahr 2022 waren ein Werkstudent, zwei Volontärinnen und Volontäre und 17 Praktikantinnen und Praktikanten im Haupthaus und in den Produktionen Teil unserer PANTAFamily.

SOCIAL IMPACT

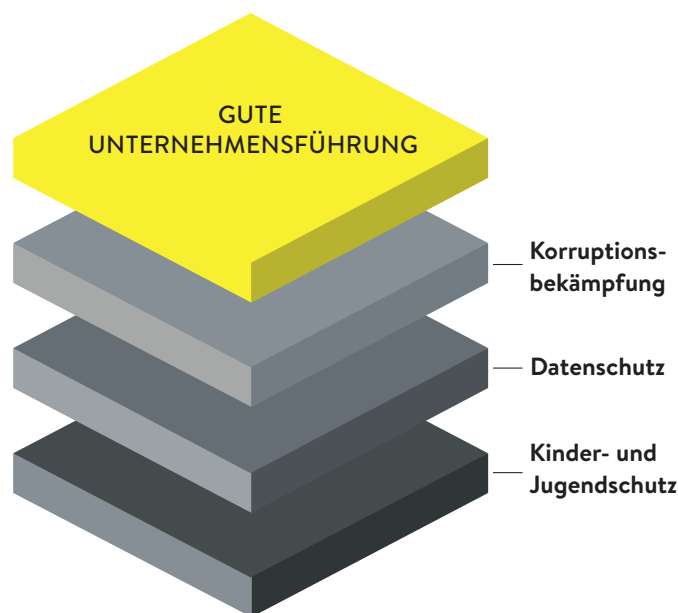
UNTERSTÜTZUNG DER STANDORTGEMEINDEN

Bei der PANTAFLIX Gruppe ist das Konzept der „guten Nachbarschaft“ ein zentraler Wert, der die Art und Weise bestimmt, wie wir arbeiten und mit unseren Stakeholdern umgehen. Wir wissen, wie wichtig es ist, positive Beziehungen zu pflegen und ein Gefühl der „Gemeinschaft“ zu erzeugen – unter unseren Teammitgliedern, Partnern, Kunden und der Gesellschaft im Allgemeinen. Im Mittelpunkt des Konzepts der „guten Nachbarschaft“ steht die Überzeugung, dass wir alle miteinander leben und unser Handeln

Auswirkungen auf unsere Mitmenschen hat. Wir glauben daran, dass wir etwas zurückgeben und einen positiven Einfluss auf die Gesellschaft ausüben können. Wir unterstützen Initiativen, die soziale und ökologische Nachhaltigkeit, Bildung und kulturelle Bereicherung fördern. Außerdem ermutigen wir unsere Mitarbeiterinnen und Mitarbeiter, sich ehrenamtlich zu engagieren und sich an Aktivitäten in der Nachbarschaft zu beteiligen. Mit unserer jährlichen Teilnahme an der Isar-Clean-Up-Initiative gehen wir nicht nur aktiv der Umweltverschmutzung entgegen, sondern engagieren uns zugleich für den Erhalt von Naherholungsräumen im Raum München. Im Berichtsjahr haben wir außerdem Flüchtlinge und Kinder in und aus der Ukraine durch verschiedene Spenden unterstützt: SOS-Kinderdörfer Spende Ukraine, Ministerium Sozialpolitik Spende Ukraine, Spende Ukrainekrieg, Go Fund Me Spende Kiew – mit insgesamt rund 15.000 Euro.

GOVERNANCE

Wir sehen eine gute Unternehmensführung als Schlüssel zur Sicherung unseres nachhaltigen Erfolgs. Um langfristig am Markt bestehen zu können, sind das Unternehmensbild, unsere Reputation sowie gute Beziehungen zu Behörden unverzichtbar. Nachhaltig zu agieren heißt, vor allem nationale und internationale Gesetze und Vorschriften einzuhalten. Unsere Unternehmenskultur basiert auf Legalität, Integrität, Vertrauen und Transparenz. Um den Stakeholdern und ihren Erwartungen gerecht zu werden, gründet unser Führungsstil auf drei Pfeilern:



KORRUPTIONSBEKÄMPFUNG & COMPLIANCE

Wir bei der PANTAFLIX Gruppe bekämpfen und lehnen jede Form von Korruption ab. Korruption zerstört Vertrauen und die Unternehmensreputation. Neben Gesetzen, an die wir uns halten müssen, haben wir im Jahr 2022 zwei Verhaltenskodizes – einen Kodex für Mitarbeiterinnen und Mitarbeiter und einen für Geschäftspartnerinnen und Geschäftspartner – implementiert, mit denen wir uns zu unternehmensinternen Richtlinien und Regelungen zum Unternehmensalltag verpflichtet haben. Die Einhaltung unserer Grundprinzipien ist nicht nur für uns als PANTAFamily wichtig. Wir erwarten auch von unseren Geschäftspartnern, dass sie die Gesetze beachten und unsere Verhaltensregeln einhalten. Außerdem haben wir im Berichtsjahr unsere neue Richtlinie für Geschenke und Gastfreundschaft definiert. Dazu wurden auch gesonderte Schulungen für alle Mitarbeiterinnen und Mitarbeiter zum Thema Compliance angeboten und ein Management-Workshop für das Jahr 2023 als Ziel geplant. Im Jahr 2022 haben wir die Installation eines online-basierten Hinweisgebersystems gestartet. Das Hinweisgebersystem ist über unsere Corporate-Webseite von internen und externen Stakeholdern erreichbar. Im Berichtsjahr gab es eine Meldung über das Online-System bezüglich einer Formulierung in einem Abschnitt auf der Corporate-Webseite. Zunächst wurde der Fall sorgfältig untersucht, dann wurden alle notwendigen Schritte unternommen, um den Fall zügig zu lösen.

DATA PRIVACY & DATENSCHUTZ

Für uns als Medienunternehmen sind die Themen Data Privacy und Datenschutz von großer Bedeutung. Jedoch finden viele unserer Produktionen im Ausland statt und zahlreiche Geschäftspartner sind im europäischen Ausland niedergelassen. Daher ist die strikte Einhaltung der EU-Datenschutzverordnung für uns extrem wichtig. Deswegen haben wir eine Datenschutzfachkraft sowohl für Mitarbeiterinnen und Mitarbeiter als auch für Kundinnen und Kunden als Ansprechperson für alle Fragen, die dieses Thema betreffen, nominiert. Wir arbeiten stetig daran, die Umsetzung der Maßnahmen zum Schutz von persönlichen Daten zu überprüfen und anzupassen. Im Jahr 2022 fand eine verpflichtende Online-Schulung für alle Mitarbeiterinnen und Mitarbeiter statt.

KINDER- & JUGENDSCHUTZ

Kinder und Jugendliche sind in ihrer Entwicklung nicht abgeschlossen. Je nach Alter können fiktive Darstellungen in Filmen, Serien oder Podcasts nicht von der Realität unterschieden werden oder sogar traumatische Erlebnisse hervorrufen. Aus diesem Grund ist es nicht nur unsere Verpflichtung, alle Richtlinien und Gesetze zum Kinder- und Jugendschutz zu befolgen, sondern eine Herzensangelegenheit.